

REPÚBLICA BOLIVARIANA DE VENEZUELA  
MINISTERIO DEL PODER POPULAR  
DEL DESPACHO DE LA PRESIDENCIA  
INSTITUTO NACIONAL DE ESTADÍSTICA

**ENCUESTA DE HOGARES POR MUESTREO**

**SITUACIÓN EN LA FUERZA DE TRABAJO VENEZUELA**

**Informe Trimestral**  
**3º Trimestre 2011**  
**(Julio – Septiembre)**

**Gerencia General de Estadísticas Sociales y Ambientales**  
**Gerencia de Estadísticas Sociales**  
**Coordinación de Estadísticas Laborales**

**ENCUESTA DE HOGARES POR MUESTREO  
RESUMEN FICHA TÉCNICA**

La Encuesta de Hogares por Muestreo es una investigación de naturaleza estadística y de propósitos múltiples que se realiza en Venezuela diariamente desde el año 1967. A partir de las variables investigadas se generan indicadores como: tasa de actividad económica, tasa de desocupación, tasa de cesantía, porcentaje de ocupados en el sector informal, entre otros.

**OBJETIVOS**

- Determinar las características socioeconómicas y sociodemográficas de la fuerza de trabajo.
- Obtener elementos de análisis necesarios para diagnosticar los desequilibrios entre la oferta y demanda de los puestos de trabajo que se registran en el mercado laboral, en términos de las características económicas, sociales y demográficas de la población.

**COBERTURA**

Abarca la totalidad de la población residente en el país, excluyendo: i) la población indígena (selvática); ii) la población residenciada en las dependencias federales; iii) la población que habita en hoteles, hospitales, cuarteles militares y cárceles, conventos y otras colectividades; iv) la población que vive en localidades con menos de 10 viviendas. Los indicadores se obtienen clasificados principalmente según sexo, grupos de edad, rama de actividad económica, grupos de ocupación, sector empleador, nivel educativo y nivel de ingreso.

**MUESTREO**

Muestreo probabilístico.

Estratificado bifásico.

Estratos: En cada entidad, los estratos están constituidos por grupos de sectores en el área rural y grupos de segmentos en el área urbana.

Fases de selección:

Primera fase: selección de lotes del Censo 2001 para la Muestra Maestra.

Segunda fase: selección de lotes del área urbana de la Muestra Maestra 2001 para la muestra de la EHM dentro de cada entidad.

**VARIABLES INVESTIGADAS**

- Características de la vivienda.
- Características del hogar.
- Características de la familia.
- Características demográficas.
- Características de la población económicamente activa.
- Características de la población económicamente inactiva.

**PERIODICIDAD DE LAS ESTIMACIONES**

Se proporcionan estimaciones mensuales, trimestrales y semestrales de totales, tasas y porcentajes de la fuerza de trabajo y su composición, contempladas en un plan de tabulaciones básico:

**Nacional: Indicadores mensuales**

- Actividad/inactividad económica por sexo y grupo de edad
- Ocupación/desocupación por sexo y grupo de edad
- Ocupación por sector de la economía: formal e informal
- Ocupación por sector empleador: público y privado

**Nacional y Entidades Federales: Indicadores trimestrales**

- Actividad económica por sexo, grupo de edad, rama y grupo de ocupación.
- Inactividad económica por sexo y grupo de edad
- Ocupación/desocupación por sexo, grupo de edad, rama y grupo de ocupación.
- Ocupación por sector de la economía: formal e informal
- Ocupación por sector empleador: público y privado
- Ocupación en el sector empleador: público y privado, por rama

En el ámbito nacional también se suministran estimaciones trimestrales considerando otros cruces de variables tales como: horas trabajadas a la semana, tipos de viviendas familiares, número de hogares, ingresos totales e ingresos medios, relación de parentesco, situación conyugal, asistencia escolar, etc., el número de cuadros se obtienen según solicitudes de los usuarios.

**Nacional: Indicadores semestrales**

Además de los cuadros que contempla el plan de tabulaciones trimestral se adicionan otros con información mas desagregada sobre las variables de estudio, tales como población de 15 años y mas por tipo y tenencia de la vivienda según situación en la fuerza de trabajo y sexo, población desocupada por nivel educativo según motivo para no buscar trabajo y sexo, etc.

**Entidades Federales: Indicadores semestrales**

Con respecto a las entidades federales el plan de tabulaciones semestral considera los mismos cuadros seleccionados en el plan de tabulaciones trimestral nacional.

**FORMATO DE PRESENTACIÓN DE LA INFORMACIÓN**

La información está disponible en impresos, disquetes, discos compactos y página Web.

**ASPECTOS REFERIDOS AL 2DO. TRIMESTRE 2011**

**PERÍODO DE REFERENCIA**

Del 06 de Junio de 2011 al 24 de Septiembre de 2011.

**TAMAÑO DE LA MUESTRA**

20800 viviendas y 62883 personas de 15 años y más.

**ROTACIÓN DE LA MUESTRA**

En el tercer trimestre de 2011, la muestra fue rotada en un sexto, lo que puede implicar variaciones en los estimadores.

**DISTRIBUCIÓN DE LA MUESTRA POR ENTIDADES FEDERALES**

ENTIDAD	VIVIENDAS	PERSONAS
Distrito Capital	1009	3141
Amazonas	378	1135
Anzoátegui	783	2350
Apure	516	1496
Aragua	1037	3276
Barinas	524	1504
Bolívar	1412	4406
Carabobo	1113	3313
Cojedes	549	1548
Delta Amacuro	629	2030
Falcon	959	2979
Guarico	694	1946
Lara	1872	6044
Merida	832	2561
Miranda	1353	3682
Monagas	564	1811
Nueva Esparta	488	1572
Portuguesa	717	2071
Sucre	677	2302
Tachira	1013	2907
Trujillo	517	1423
Yaracuy	624	1753
Zulia	1966	6009
Vargas	574	1624
TOTAL	20800	62883

**ERRORES DE MUESTREO (COEFICIENTES DE VARIACIÓN)**

Total de Personas Económicamente Activas: 0,4 %

Total de Personas Ocupadas: 0,45 %

Total de Personas Desocupadas: 2,47 %

## 1. Población Económicamente Activa

### 1.1. Concepto

Está constituida por todas las personas de 15 años y más con disposición y disponibilidad para trabajar durante el período de referencia de la entrevista.

En cuanto a la Tasa de Actividad, se refiere al porcentaje de la población económicamente activa con respecto a la población de 15 años y más.

### 1.2. Análisis Comparativo 3er trimestre de 2011 – 2do trimestre de 2011

La población económicamente activa en el 3er trimestre de 2011, es de 13.348.246 personas, lo que corresponde a un 64,4 %, reflejando esto, un incremento en términos absolutos de 161.562 personas (0,5%), en referencia al número de activos del 2do trimestre de 2011 (13.186.684 personas) (64,0%).

Por sexo, se evidencia un incremento de 115.741 hombres (0,7%)

Por grupos de edad, se observa un incremento de 99.706 personas activas en la categoría de “15 a 24 años”.

### 1.3. Análisis Comparativo 3er trimestre de 2011 – 3er trimestre de 2010.

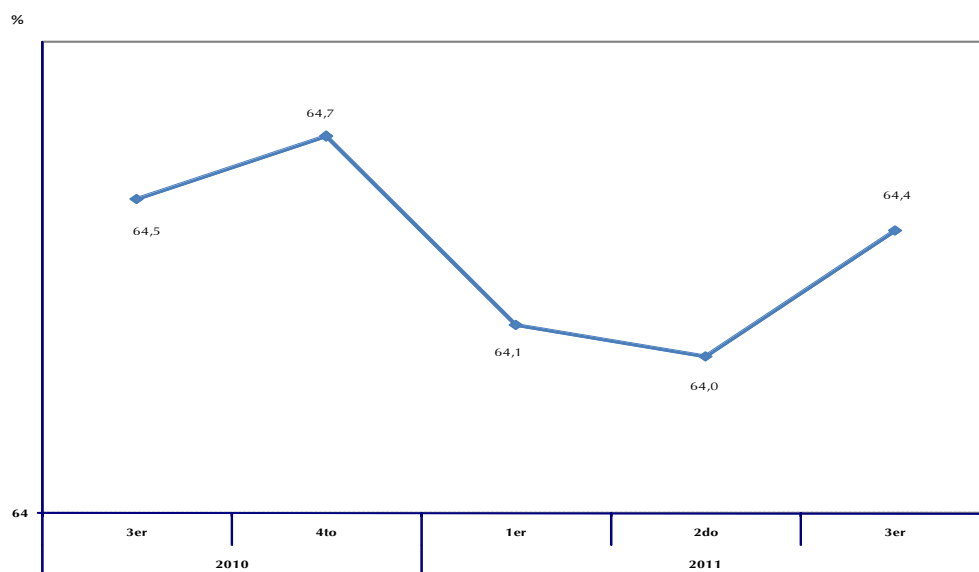
La población económicamente activa en el 3er trimestre de 2011, fue de 13.348.246 personas, equivalente a 64,4%, cifra que representa un incremento en términos absolutos de 385.642 personas, en comparación con el 3er trimestre del año anterior, cuando el número de activos fue de 12.962.604 personas, correspondiente a 64,5%.

Por sexo, destaca el incremento de 189.095 hombres y 196.547 mujeres.

Por grupos de edad, se presentó un incremento de 200.511 y 173.065 personas activas en las categorías “25 a 44” y “45 a 64” años respectivamente.

### 1.4. Gráfico

Tasa de Actividad, 3er trimestre de 2010 – 3er trimestre de 2011.



## 2. Población Económicamente Inactiva

### 2.1. Concepto

Personas de 15 años y más, estudiantes, rentistas, amas de casa, incapacitados para trabajar, pensionados, jubilados y ayudantes o auxiliares que trabajan menos de 15 horas a la semana. Estas personas deben además, cumplir con la condición de no haber hecho gestiones para conseguir empleo durante el período de referencia de la entrevista.

La tasa de Inactividad es el porcentaje de la Población Económicamente Inactiva con respecto a la población de 15 años y más.

### 2.2. Análisis Comparativo 3er trimestre de 2011 – 2do trimestre de 2011

La estimación de la tasa de inactividad para el 3er trimestre de 2011 es 35,6%, lo que equivale a 7.363.032 inactivos, y para el 2do trimestre de 2011 la tasa de inactividad fue de 36,0%, equivalente a 7.421.203 personas, registrándose una disminución de 58.171 personas.

Dentro de los inactivos, se registró un incremento de 152.059 personas en la categoría “Quehaceres del hogar” y una disminución de 241.217 personas en la categoría “Estudiantes”.

Por sexo se presentó una disminución de 65.683 hombres.

Por grupos de edad, se presentó una disminución de 98.162 personas en el rango de “15 a 24 años”.

### 2.3. Análisis Comparativo 3er trimestre de 2011 – 3er trimestre de 2010.

Comparando el 3er trimestre del 2011, con el 3er trimestre del año anterior, se observa que hubo un incremento de 227.696 personas, debido a que en el 3er trimestre de 2011 el total de inactivos fue de 7.363.032 personas (35,6%) y en el mismo trimestre del año anterior 7.135.336 personas (35,5%).

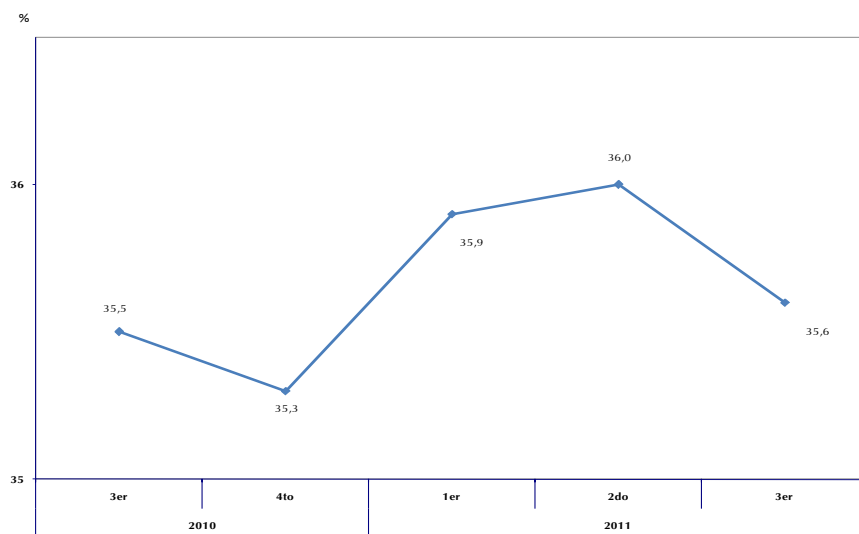
Dentro de los inactivos, se registró un incremento de 276.991 personas en la categoría “otra situación”.

Por sexo se presentó un incremento de 109.247 hombres y 118.449 mujeres.

Por grupos de edad, se registró un incremento de 108.733 personas en las categorías de “65 años y más”.

### 2.4. Gráfico

Tasa de Inactividad, 3er trimestre de 2010 – 3er trimestre de 2011.



### 3. Población Ocupada

#### 3.1. Concepto

Personas de 15 años y más de edad, de uno u otro sexo, que declaran haber trabajado con o sin remuneración, por lo menos una hora, durante el período de referencia de la entrevista.

Las personas ocupadas con remuneración son aquellas que perciben un sueldo, salario u otro tipo de ingreso o compensación en dinero efectivo o en especie (alimentación o alojamiento) por el trabajo realizado como empleado u obrero, trabajador por cuenta propia, patrono o empleador.

Las personas ocupadas sin remuneración en dinero se denominan por lo general “trabajadores familiares” y se definen como personas que trabajan sin remuneración en dinero en una empresa económica explotada por otro miembro de la familia con el cual conviven, siempre que no hayan buscado trabajo en el período de referencia de la encuesta.

La Tasa de Ocupación es el porcentaje de la Población Ocupada con respecto a la Población Económicamente Activa.

#### 3.2. Análisis Comparativo 3er trimestre de 2011 – 2do trimestre de 2011

La población ocupada en el 3er trimestre de 2011 fue de 12.238.856 personas, lo que representa un 91,7%, y en el 2do trimestre de 2011 fue 12.057.611 correspondiendo esto a un 91,4%, lo que evidencia un incremento de 181.245 personas, que indican una variación trimestral de 0,3%.

Por sexo, hubo un incremento de 161.365 hombres (0,7%).

Por grupos de edad, se presentó un incremento de 100.218 personas en la categoría de “15 a 24 años”. (0,8%)

#### 3.3. Análisis Comparativo 3er trimestre de 2011 – 3er trimestre de 2010.

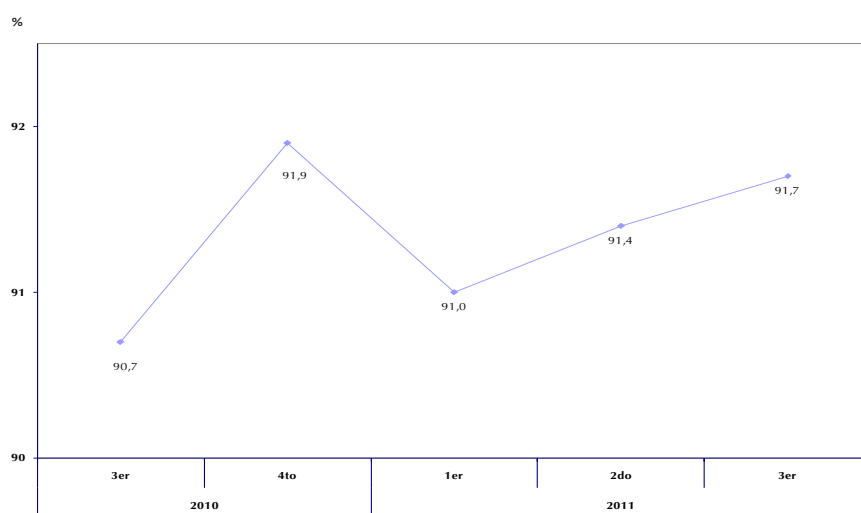
La población ocupada en el 3er trimestre de 2011 fue de 12.238.856 personas (91,7%) y para el 3er trimestre del año anterior fue de 11.763.268 personas (90,7%), lo que refleja un incremento en términos absolutos de 475.588 personas (0,9%).

Por sexo, resalta el incremento de 322.320 hombres y 153.268 mujeres.

Por grupos de edad se presentó un incremento en las categorías de “25 a 44 años” y “45 a 64 años” de 240.098 y 196.172 personas respectivamente.

#### 3.4. Gráfico

Tasa de Ocupación, 3er trimestre de 2010– 3er trimestre de 2011.



## 4. Población Desocupada

### 4.1. Concepto

Personas de 15 años y más, de uno u otro sexo, quienes declararon que no estaban trabajando por haber perdido su empleo y buscaron trabajo con remuneración, durante el período de referencia de la entrevista. Asimismo se incluyen aquellas personas que nunca han trabajado y buscan trabajo por primera vez.

La Tasa de Desocupación se define como el porcentaje de la población desocupada con respecto a la Población Económicamente Activa.

### 4.2. Análisis Comparativo 3er trimestre de 2011 – 2do trimestre de 2011

La población desocupada en el 3er trimestre de 2011, es de 1.109.390 personas, que equivale a un 8,3% de la población activa y en el 2do trimestre de 2011 es de 1.129.073 personas que representa un 8,6% de la activa, por lo que se observa una disminución de 19.683 personas.

Por sexo se presentó una disminución de 45.624 hombres.

Por grupos de edad, se evidencio una disminución de la población desocupada en el rango de edad “45 a 64 años” de 33.153.

### 4.3. Análisis Comparativo 3er trimestre de 2011 – 3er trimestre de 2010.

La tasa de desocupación en el 3er trimestre de 2011, fue de 8,3% (1.109.390 personas) mientras que la correspondiente al 3er trimestre del año anterior fue 9,3% (1.199.336 personas), lo cual reflejó una disminución de 89.946 personas.

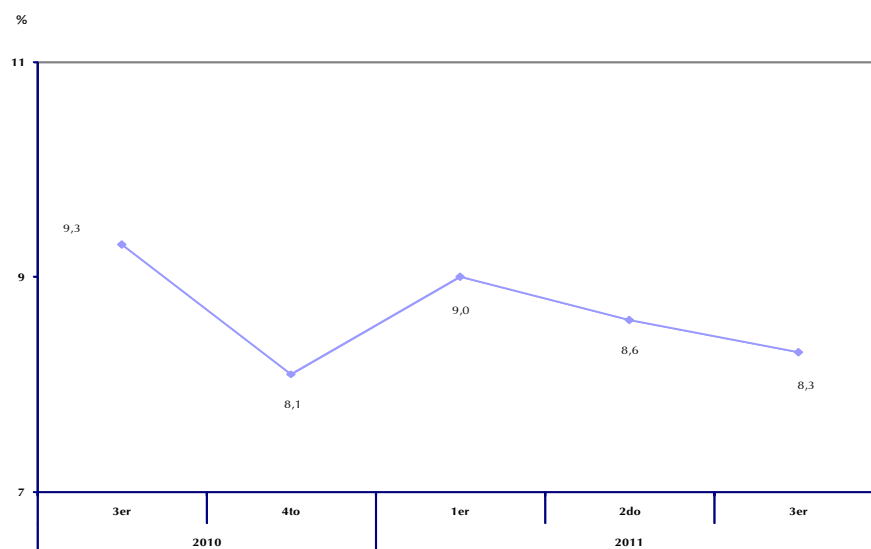
Dentro de los desocupados se presentó un incremento de 40.555 personas en la categoría “Buscando Trabajo por primera vez” y una disminución de 130.501 personas en la categoría “Cesantes”.

Por sexo, se evidencia un incremento de 43.279 mujeres y una disminución de 133.225 hombres.

Por grupos de edad se presenta una disminución de 29.162 y 39.587 personas en las categorías de “15 a 24 años” y “25 a 44 años” respectivamente.

### 4.4. Gráfico

Tasa de Desocupación, 3er trimestre de 2010 – 3er trimestre de 2011.



## 5. Caracterización de la Ocupación

Dependiendo del tamaño de la empresa donde labora el trabajador, se clasifica la ocupación en dos grandes sectores, Formal e Informal.

### 5.1. Sector Formal

#### 5.1.1. Concepto

Se considera que una persona está ocupada en el Sector Formal cuando labora en empresas que tienen cinco personas empleadas o más, tanto del sector público como del sector privado. También se incluye a los trabajadores por cuenta propia profesionales universitarios.

Se entiende por Tasa de Formalidad al porcentaje de la Población Ocupada en el Sector Formal con respecto al total de la Población Ocupada.

#### 5.1.2. Análisis Comparativo 3er trimestre de 2011 – 2do trimestre de 2011

El total de ocupados en el sector formal, en el 3er trimestre de 2011, es 6.918.062 personas (56,5%), siendo en el 2do trimestre de 2011 (6.820.931 personas) que representa (56,6%) en esta clasificación. Lo que refleja un incremento de 97.131 personas.

Por sexo, se observó un incremento de 110.949 hombres en el sector formal (0,3%).

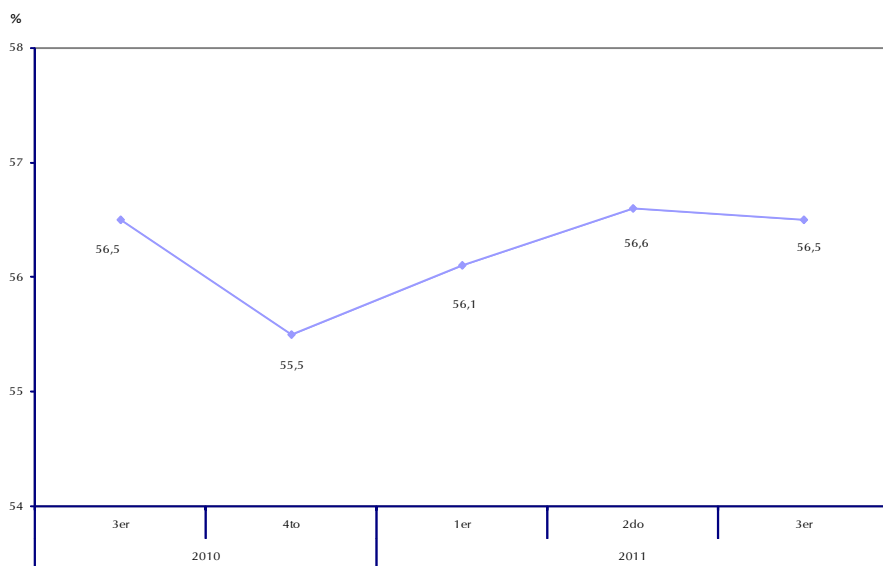
#### 5.1.3. Análisis Comparativo 3er trimestre de 2011 – 3er trimestre de 2010.

En el 3er trimestre de 2011, la población ocupada en el sector formal es de 6.918.062 ocupados (56,5%), mientras que en el mismo trimestre del año 2010, los trabajadores en el mismo sector fueron 6.648.064 ocupados (56,5%), incrementándose en 269.998 personas.

Por sexo, se presentó un incremento de 184.516 hombres y de 85.482 mujeres.

#### 5.1.4. Gráfico

Porcentaje de Ocupación en el Sector Formal, 3er trimestre de 2010 – 3er trimestre de 2011.





## 5.2. Sector Informal:

### 5.2.1. Concepto

Los trabajadores del Sector Informal son aquellas personas que laboran en empresas con menos de cinco personas empleadas (incluido el patrono), servicio doméstico, trabajadores por cuenta propia no profesionales (tales como vendedores, artesanos, conductores, pintores, carpinteros, buhoneros, etc.) y ayudantes o auxiliares que no son remunerados y que trabajan 15 horas o más semanalmente.

Se entiende por Tasa de Informalidad al porcentaje de la Población Ocupada en el Sector Informal con respecto al total de la Población Ocupada.

### 5.2.2. Análisis Comparativo 3er trimestre de 2011 – 2do trimestre de 2011

De manera complementaria, al total de ocupados en el sector formal, el correspondiente al sector informal es igual a 5.320.794 personas (43,5%), que en comparación con el trimestre anterior (5.236.680 personas: 43,4%), refleja un incremento de 84.114 personas.

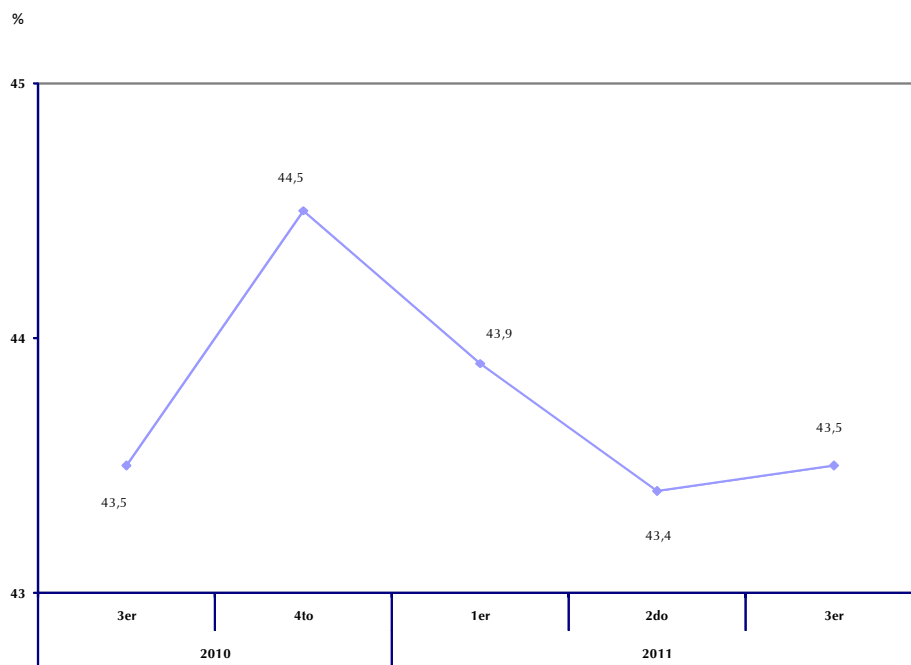
Por sexo se presentó estabilidad en términos estadísticos.

### 5.2.3. Análisis Comparativo 3er trimestre de 2011 – 3er trimestre de 2010.

La población ocupada en el sector informal, en el 3er trimestre de 2011, fue 5.320.794 personas (43,5%), que en comparación con el 3er trimestre del año anterior, que fue 5.114.559 personas (43,5%), reflejó una disminución de 206.235 personas.

### 5.2.4. Gráfico

Porcentaje de Ocupación en el Sector Informal, 3er trimestre de 2010 – 3er trimestre de 2011.



Dependiendo del sector empleador donde el ocupado está ejerciendo su actividad laboral, se clasifica la ocupación en dos grandes sectores, Público y Privado.

### 5.3. Sector Empleador Público

#### 5.3.1. Concepto

Se considera que una persona está ocupada en el Sector Público cuando labora en ministerios u organismos de la administración nacional, regional, estatal o municipal, universidades o instituciones de educación superior del Estado o en empresas con capital mayoritariamente del Estado.

#### 5.3.2. Análisis Comparativo 3er trimestre de 2011 – 2do trimestre de 2011

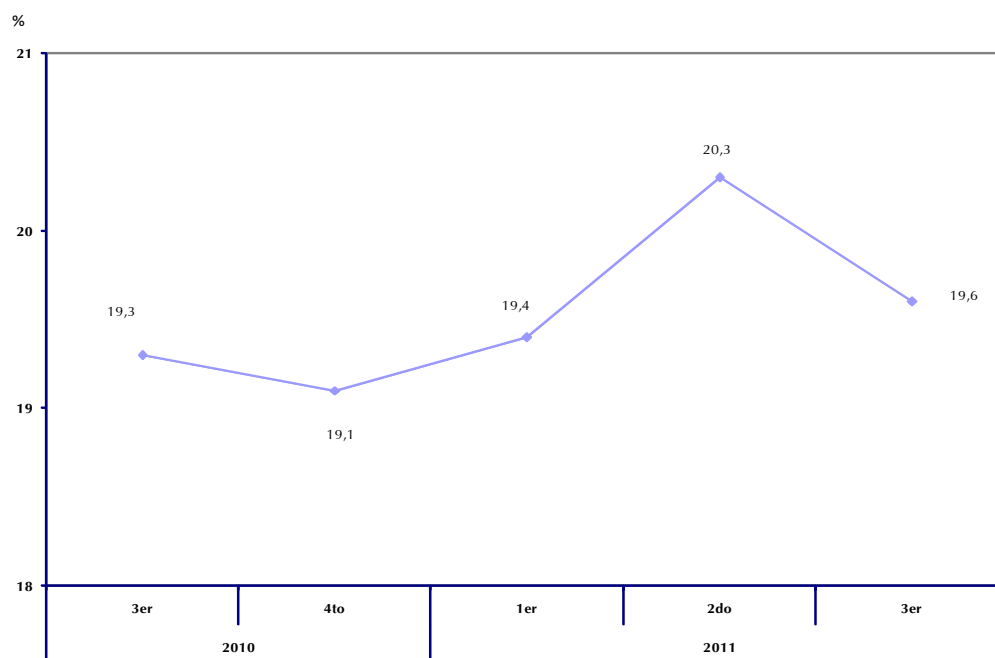
La población ocupada en el sector público en el 3er trimestre de 2011, fue 2.392.711 personas (19,6%), en relación con el trimestre anterior que indica 2.442.348 personas (20,3%), lo que refleja una disminución de 49.637 personas.

#### 5.3.3. Análisis Comparativo 3er trimestre de 2011 – 3er trimestre de 2010.

El total de ocupados en el sector público en el 3er trimestre de 2011, es de 2.392.711 personas (19,6%), mientras que en el 3er trimestre del 2010 fue de 2.266.709 personas (19,3%), lo cual indica un incremento de 126.002 personas (0,3%).

#### 5.3.4. Gráfico

Porcentaje de Ocupación en el Sector Público, 3er trimestre de 2010 – 3er trimestre de 2011.



#### 5.4. Sector Empleador Privado

##### 5.4.1. Concepto

Se considera que una persona está ocupada en el Sector Privado cuando labora en compañías, empresas privadas o en empresas familiares que no pertenecen al Estado.

##### 5.4.2. Análisis Comparativo 3er trimestre de 2011 – 2do trimestre de 2011

El total de ocupados en el sector privado para el 3er trimestre de 2011 fue de 9.846.145 personas (80,4%), que en comparación con el 2do trimestre de 2011, que fue de 9.615.263 personas (79,7%), representa un incremento de 230.882 (0,7%) personas ocupadas en el sector privado.

Dentro de las clases que conforman el sector privado, se presentó un incremento en la categoría “Empleados y Obreros” de 118.987 personas (0,4%).

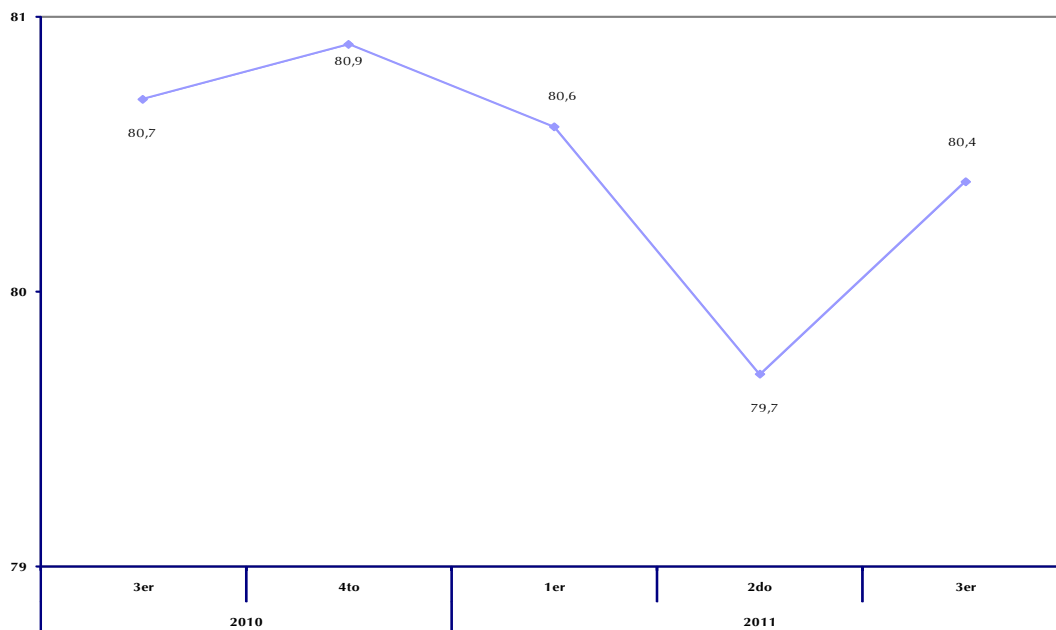
##### 5.4.3. Análisis Comparativo 3er trimestre de 2011 – 3er trimestre de 2010.

En el 3er trimestre de 2011, el total de ocupados en el sector privado, se ubica en 9.846.145 personas (80,4%), que en comparación con el mismo período en el año 2010 (9.496.559 ocupados: 80,7%), reflejó un aumento de 349.586 ocupados en el sector privado.

Dentro de las clases que conforman el sector privado, se presentó estabilidad en términos estadísticos.

##### 5.4.4. Gráfico

Porcentaje de Ocupación en el Sector Privado, 3er trimestre de 2010 – 3er trimestre de 2011.



## 6. Ramas de Actividad Económica

Se refiere a la actividad económica que realiza el negocio, organización o empresa en el cual, la persona económicamente activa, se desempeña o se desempeñaba.

### 6.1. Población ocupada por rama de actividad económica

#### 6.1.1. Análisis Comparativo 3er trimestre de 2011 – 2do trimestre de 2011

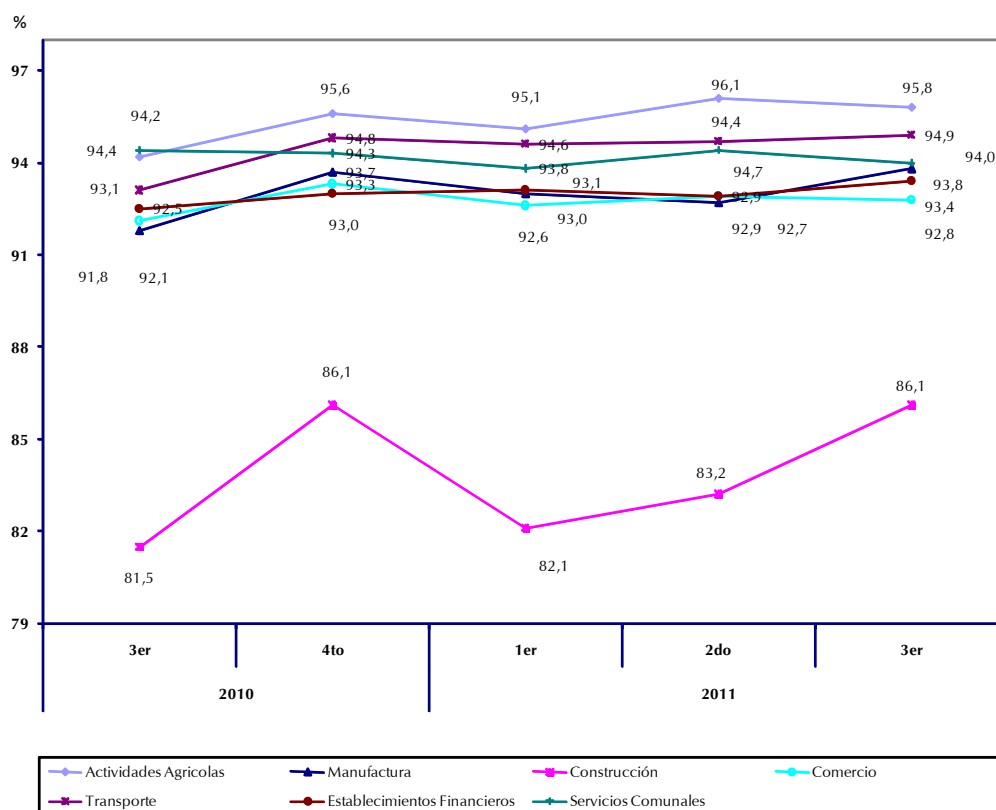
En la comparación entre el 3er trimestre de 2011 y 2do trimestre de 2011, la población ocupada se incremento, en las ramas de actividad económica: “Actividades agrícolas, pecuarias y caza” (131.539 personas), “Industria Manufacturera” (76.757 personas) (1,1%), “Construcción” (87.768 personas) (2,9%), “Actividades no bien especificadas y/o no declaradas” (12.208 personas) (3,2%). Observándose estabilidad estadística en las demás ramas de actividad económica.

#### 6.1.2. Análisis Comparativo 3er trimestre de 2011 – 3er trimestre de 2010.

En la comparación entre el 3er trimestre de 2011 y 3er trimestre de 2010, la población ocupada se incremento en las ramas de actividad económica: “Industria Manufacturera” (67.399 personas) (1,9%), “Construcción” (63.397 personas) (4,6%), “Comercio restaurantes y hoteles” (110.842 personas) (0,7%), “Establecimientos financieros, seguros y bienes” (63.410 personas) (0,9%) “Servicios comunales sociales y personales” (132.035 personas), “Actividades no bien especificadas y/o no declaradas” de (13.407 personas).

#### 6.1.3. Gráfico

Porcentaje de Ocupación por Ramas de Actividad Económica, 3er trimestre de 2010 – 3er trimestre de 2011.



## 6.2. Población desocupada por rama de actividad económica

### 6.2.1. Análisis Comparativo 3er trimestre de 2011 – 2do trimestre de 2011

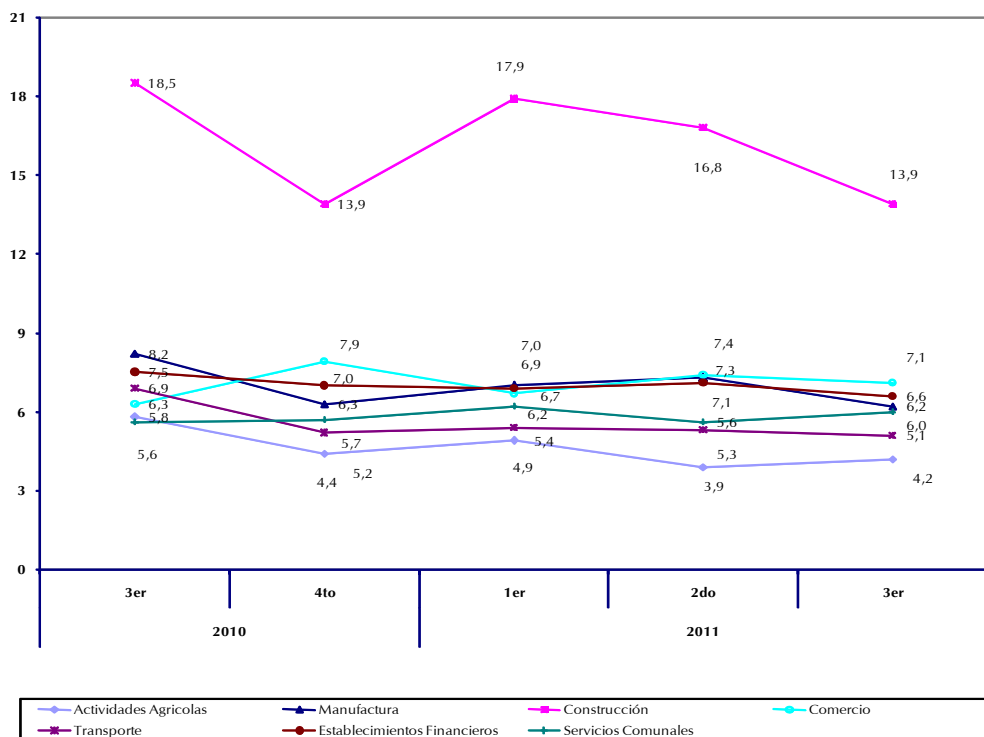
Entre el 3er trimestre de 2011 y el 2do trimestre 2011, hubo una disminución del total de desocupados, en la rama de actividad económica: “Construcción” (27.525 personas) (-2,9%). En el resto de las ramas de actividad económica, no hubo variación estadísticamente significativa.

### 6.2.2. Análisis Comparativo 3er trimestre de 2011 – 3er trimestre de 2010.

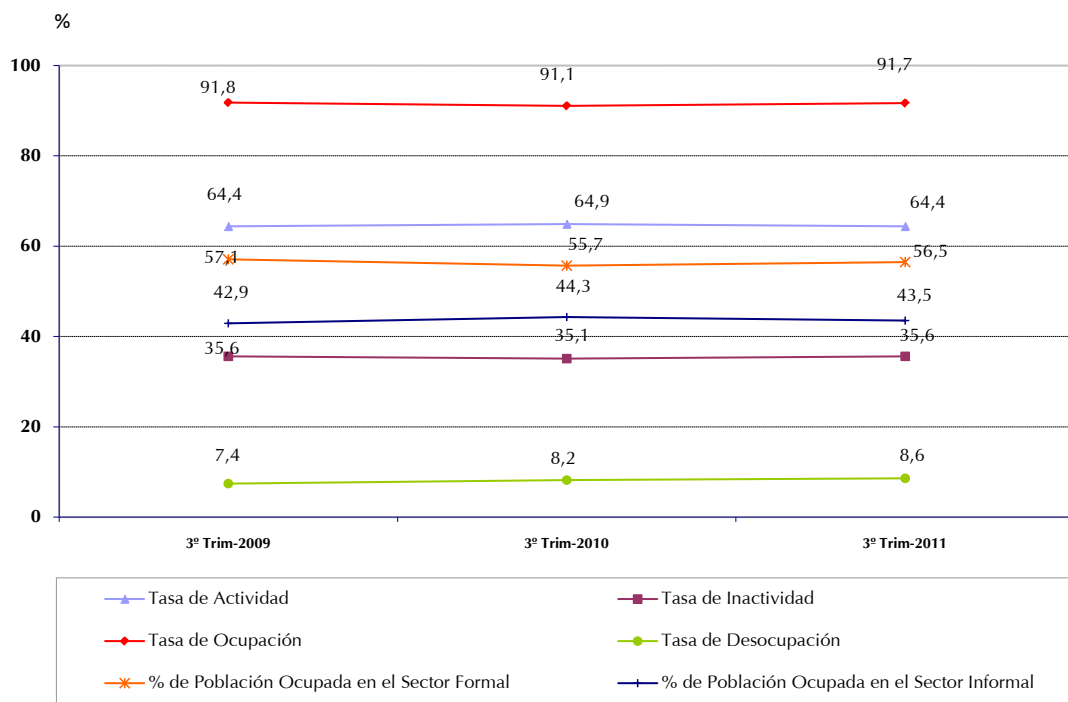
En el lapso del 3er trimestre 2011 y el 3er trimestre 2010, la población desocupada se incrementó, en la rama de actividad económica “Servicios comunales, sociales y personales” en 25.206 personas (0,4%) y disminuyó en las ramas: “Industria Manufacturera” (25.752 personas) y en “Construcción” (58.641 personas) “Transporte almacenamiento y comunicaciones” (19.017 personas). En el resto de las ramas, no hubo variación estadísticamente significativa.

### 6.2.3. Grafico

Porcentaje de Desocupación por Ramas de Actividad Económica, 3er trimestre de 2010 – 3er trimestre de 2011.



## 7. Indicadores Globales 3º Trimestre 2009-2011



- o La tasa de actividad en el 3er trimestre de 2011 se ubica por debajo de la tasa reportada en el 3er trimestre de 2010 y se mantiene constante con respecto a la tasa reportada en el año 2009.
- o La tasa de inactividad en el 3er trimestre de 2011 se ubica por encima de la tasa reportada en el 3er trimestre de 2010 y se mantiene constante con respecto a la tasa reportada en el año 2009.
- o La tasa de ocupación en 3er trimestre de 2011, es mayor al valor reflejado en el 3er trimestre de 2010 y menor respecto al del año 2009.
- o De manera complementaria, en el 3er trimestre de 2011 se observa una mayor tasa de desocupación comparada con el 3er trimestre de los años 2010 y 2009.
- o El porcentaje de población ocupada en el sector formal en el 3er trimestre de 2011, es mayor que el valor observado en el 3er trimestre de 2010 y menor con respecto a la tasa reportada en el año 2009.
- o Complementariamente, el porcentaje de ocupados en el sector informal en el 3er trimestre de 2011, es mayor que el valor observado en el 3er trimestre de 2010 y con respecto ala tasa reportada en el año 2009 se mantiene constante.

### Notas Metodológicas

- Cuando se habla de significación estadística, nos referimos a que tan contundentes han sido las variaciones de los indicadores a su correspondiente observación en el año o trimestre anterior inmediato.
- Al referirnos a estabilidad estadística, queremos hacer notar que no hubo una variación determinante en los indicadores, respecto a sus observaciones anteriores.